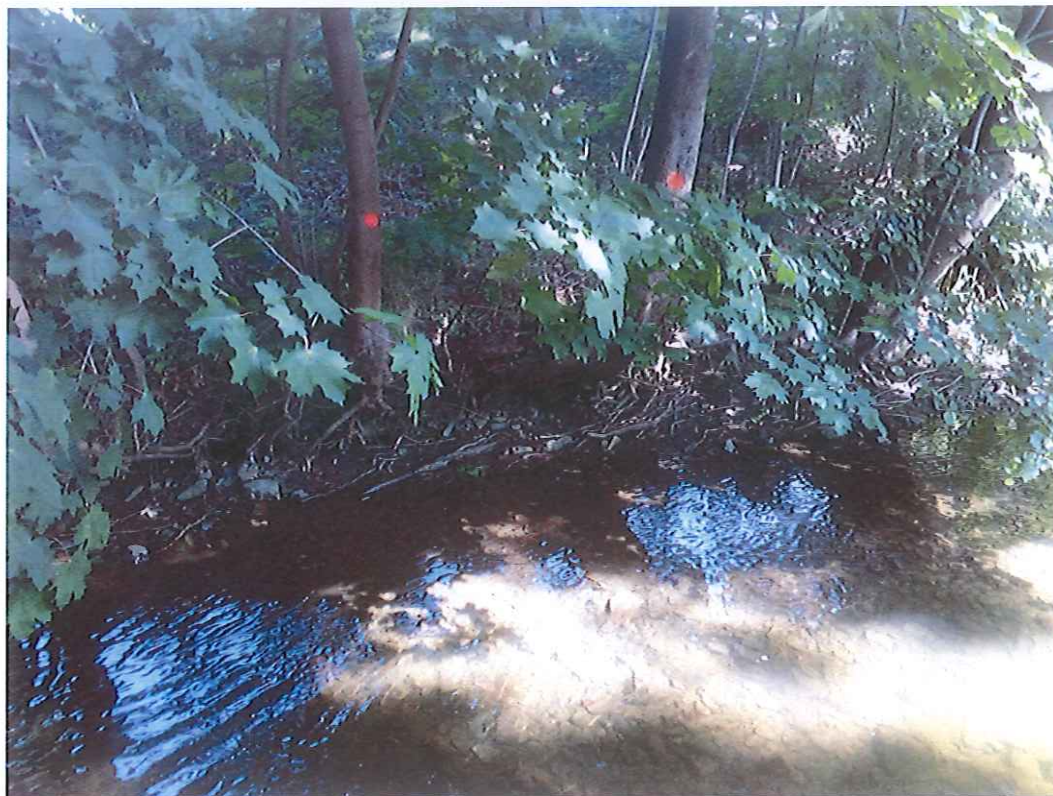


# **Průvodní a technická zpráva k akci: Probírka břehového porostu na VVT Moravská Sázava v k.ú. Albrechtice u Lanškrouna**



**Provozní úsek závodu Horní Morava:**

**Vypracovala:** Ing. Renáta Najdková

**Datum:** říjen 2018

## ÚDAJE O AKCI

Název akce: **Probírka břehového porostu na VVT Moravská Sázava v k.ú. Albrechtice u Lanškrouna**

Katastrální území: Albrechtice u Lanškrouna

Kraj: Pardubický kraj

ORP: Lanškroun

Vodní tok (IDVT): VVT Moravská Sázava (IDVT10100059)

Správce toku: Povodí Moravy, s.p., závod Horní Morava, provoz Šumperk

## ÚDAJE O ZADAVATELI

Název: Povodí Moravy, s.p.,

Sídlo: Dřevařská 932/11, 602 00 Brno

IČO: 708 900 13

Projektant - Ekolog: Ing. Renáta Najdková

## POŽADOVANÉ PRÁCE

Pokácení 449 ks dřevin (místy i rizikové kácení), u 7 ks dřevin bude proveden ořez na hlavu a suchých a nebezpečných větví. Dále bude odstraněno cca 1640m<sup>2</sup> křovin a dřevin do průměru 12 cm. Převážně u většiny vrb a olší dojde ke zmlazení nebo ořezu na hlavu. Jedná se o dřeviny většinou přestálé, suché, poškozené, nakloněné do koryta a hrozící vyvrácením. Zatření pařezů proti výmladkům herbicidním přípravkem určeným k použití v blízkosti vody. Likvidace těžebního odpadu a následný úklid pracoviště včetně koryta toku tj. odstranit naplaveniny a popadané suché větve v korytě toku. Zhotovitel odkoupí od Povodí Moravy, s.p. vytěžené dřevo a zajistí jeho odvoz. Cena za dřevní hmotu bude zhotovitelem navržena nezávisle na ceně za práci. Při fakturaci budou pohledávky Zhotovitele a Zadavatele vypořádány vzájemným zápočtem.

## POPIS LOKALITY

Jedná se o kácení břehového porostu u toku VVT Moravská Sázava v k.ú. Albrechtice u Lanškrouna na pozemku parc. č. 1605/12 v k. ú. Albrechtice u Lanškrouna, se kterým má právo hospodařit Povodí Moravy, s. p., celkové délce 3058 m, v ř.km 38,377 – 41,435. Pozemky pod korytem a část pozemků přiléhajících k vodnímu toku jsou v majetku České republiky s právem hospodaření určeným pro Povodí Moravy, s.p. Přístup ke korytu je možný na těchto pozemcích a po pozemcích soukromých vlastníků na zpevněné a nezpevněné komunikaci. V některých místech je velmi špatný přístup.

## CHARAKTERISTIKA POZEMKŮ

Práce budou prováděny na pozemcích na březích a v korytě vodního toku se ztíženým přístupem pro mechanizaci. Terén je svažité s množstvím nerovností. V blízkosti se nachází komunikace,



hustá zástavba a značný pohyb dopravních prostředků a osob a dále různé typy sítí a další infrastruktury.

### **VLIV PROVÁDĚNÍ AKCE NA OKOLNÍ POZEMKY A STAVBY**

Akce bude prováděna v intravilánu obce. Na všech pozemcích je zhotovitel povinen vše uvést do řádného stavu, zejména urovnat a osít terén narušený v důsledku pohybu mechanizačních prostředků.

### **VSTUPY NA POZEMKY CIZÍCH VLASTNÍKŮ**

Vlastní těžba dřeva bude probíhat na pozemcích ve vlastnictví Povodí Moravy, s.p. případně na pozemcích soukromých vlastníků. Pokud při pracích dojde ke vstupům na pozemky cizích vlastníků, je nutné dbát na maximální bezpečnost při práci a šetrné využití pozemků. Po ukončení práce na daném pozemku je zhotovitel povinen bezodkladně uvést tento pozemek do původního stavu. Jakékoliv nevratné škody na těchto pozemcích je zhotovitel povinen majiteli kompenzovat v plné výši.

Zhotovitel je povinen zajistit přístup k místu plnění za účelem plnění díla včetně případné úhrady za dočasné zábory ploch nebo dočasné skládky a uvedení ploch do původního stavu. Smlouvy či dohody s majiteli a správci ostatních dotčených pozemků musí být vyhotoveny písemně a kopie předány objednateli nejpozději při předání díla.

### **STÁVAJÍCÍ OCHRANNÁ A BEZPEČNOSTNÍ PÁSMA**

Akce koliduje s ochrannými pásmy komunikací a dalších sítí. Zhotovitel musí veškeré práce provádět v souladu s platnou legislativou upravující práci v jednotlivých typech těchto ochranných pásem.

### **OCHRANA ŽIVOTNÍHO PROSTŘEDÍ**

Tok Moravské Sázavy je významným krajinným prvkem ze zákona. Při opravě je nezbytné respektovat požadavky dotčených orgánů ochrany přírody (viz příloha č. 1).

### **ČÁSOVÝ HARMONOGRAM PRACÍ**

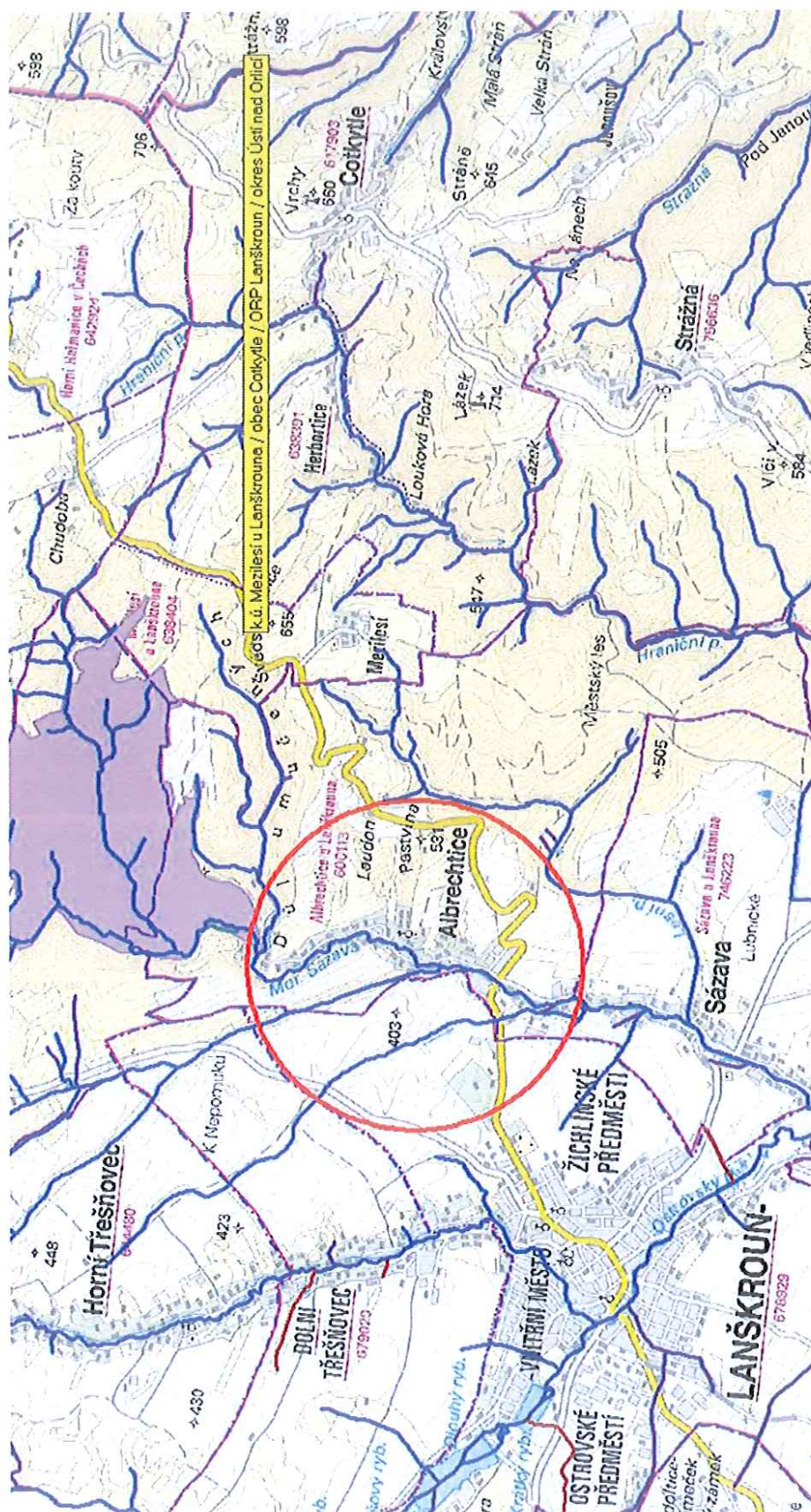
Zahájení akce:	prosinec 2018 po předání pracoviště
Ukončení těžeb:	do 31. 3. 2019
Ukončení akce:	do 15. 4. 2019

### **CELKOVÝ POPIS AKCE A ZÁSADY ORGANIZACE PRÁCE**

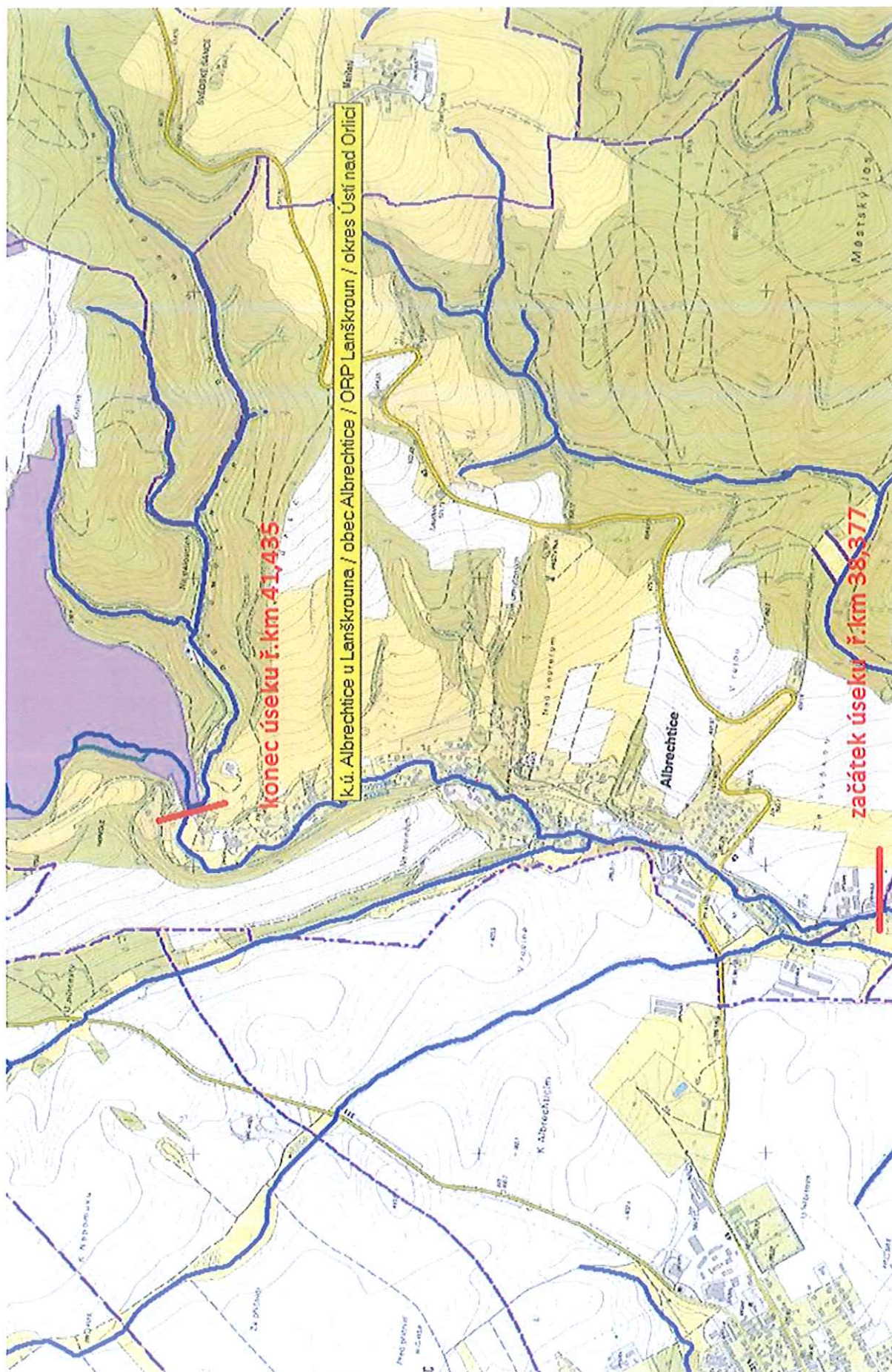
V případě jakýchkoli nesrovnalostí mezi projektem a skutečným stavem v terénu je nutné další postup projednat s technickým dozorem.



## MAPOVÝ PODKLAD

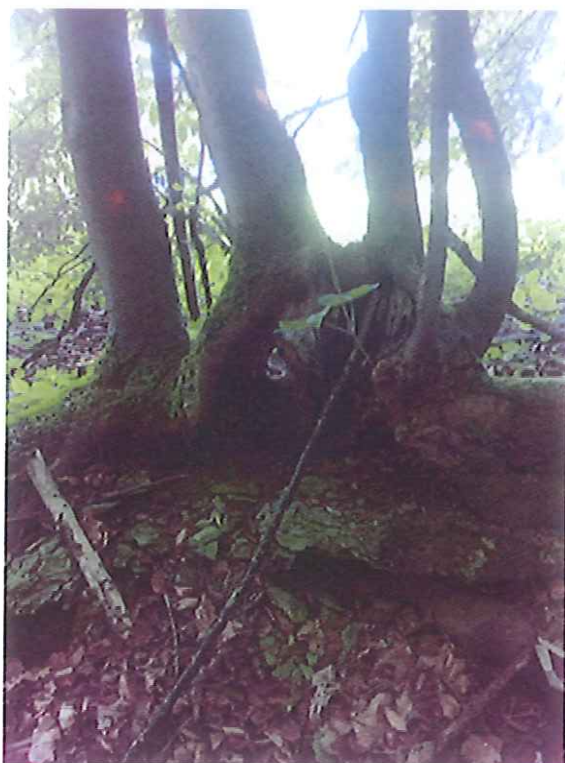








## FOTODOKUMENTACE





Průvodní a technická zpráva

### VYZNAČENÍ POROSTŮ V TERÉNU A SPECIFIKACE DŘEVIN

Vyznačení proběhlo v květnu 2018. Stromy, které budou z porostu odstraněny, jsou označeny tečkou oranžové reflexní barvy. Ostatní neoznačené dřeviny nebo dřeviny označené zelenou reflexní barvou nebudou káceny a zůstanou v porostu zachované a nepoškozené. Přeškrtnutá tečka neplatí a dřevina zůstane v porostu zachována.

Písmeno T nebo značka • značí vytvarování na hlavu popř. torzo. Písmeno X nebo I značí odstranění keřů. Značka ○ ořez bez zátěru. V případě nesrovnalostí ve značení je nutné další postup projednat s technickým dozorem.

Levý břeh

dřevina	břeh	výčetní průměr (cm)																				celkem
		12	15	20	25	30	35	40	45	50	55	60	65	70	75	80	85	90	95	100	105	
		38	47	63	79	94	110	126	141	157	173	188	204	220	236	251	267	283	298	314	330	
TOPOL	LB																					
VRBA	LB	6	1	2		1										1						13
AKÁT	LB																					
OLŠE	LB	9	6	7	9	6	4	6	6	7	5	3	4	3	2	1						78
JASAN	LB	4	3	2	4	3	5	7	1	3		1	1									34
JAVOR	LB	17	8	7	5	6	7	7	4		1	1				1						65
JAVOR jasls	LB																					
LIPA	LB																		1			1
PAJASAN	LB																					
ŘEŠAK	LB																					
JIROVEC	LB																					
SVETKA	LB																					
JABLON	LB																					
TRŠEN	LB				1																	1
SMRK	LB	1	3	3	2	2	1		1	1												14
BUK	LB																					
DUB	LB																					
JILM	LB	5	2	3				1	1	1												13
VÍCEKMEN	LB																					
TOPOL ořez	LB																					
VRBA ořez	LB																					
VRBA na hl.	LB				5																	5
POČET CELKEM		42	23	24	20	24	17	21	14	12	6	6	5	3	2	3		1	1			224
DLE TL. STUPNŮ		133						64			20	6	5	3	2	3	6	1	1	1		224
Keře v m <sup>2</sup>		u č.p. 123 - 100m2, 140 m2																				240
poznámka		ořez větví nad cestou a el. vedením																				

Pozn. U domu čp. 148 v obci Albrechtice nám městský úřad Lanškroun povolil kácení pouze jedné dřeviny nakloněného nad koryto toku (javor klen) ostatní dřeviny se nebudou kácet.

dřevina	břeh	výčetní průměr (cm)																								celkem											
		12	15	20	25	30	35	40	45	50	55	60	65	70	75	80	85	90	95	100	105	110	115	120	125		130	135	140	145	150						
		výčetní obvod (cm)																																			
		38	47	63	79	94	110	126	141	157	173	188	204	220	236	251	267	283	298	314	330	346	362	378	394	410	426	442	458	474							
TOPOL	PB																																				
VRBA	PB					3	2				1							1												7							
AKÁT	PB																																				
OLŠE	PB	15	9	9	9	11	8	7	8	3	2	3	4	1	1				2											92							
JASAN	PB	3	3	4	6	5	4	3	2												1									31							
JAVOR	PB	13	10	15	7	8	4	4	2	1		1					1		2											68							
JAVOR,jaslis	PB																																				
LÍPA	PB	2	3	3			2		1									1												12							
PAJASAN	PB																																				
OŘEŠÁK	PB																																				
JIROVEC	PB																																				
ŠVESTKA	PB																																				
JABLOŇ	PB																																				
TŘEŠŇ	PB																																				
SMRK	PB		5		2	1						1																		9							
BUK	PB																																				
DUB	PB																																				
JILM	PB	4	1	3		1				1				1																11							
MYROBALÁN	PB																																				
TOPOL ořez	PB																																				
VRBA ořez	PB																																				
VRBA na hl.	PB																																				
POČET CELKEM		37	31	34	24	29	20	14	13	5	3	3	6	2		1	1	2	4											230							
DLE TL. STUPNŮ		155				52				14				4				5												230							
Keře v m <sup>2</sup>		1400m2(vrba,lístka,javor,jasan)																																1400			
poznámka		ořezy větvi cca 100m2 u ob. Úřadu od mostu po most, u č.p. 139 odstranit keře zasahující do potoka, u č.p.15 odstranit 170m2 keřů																																			



## Levý břeh

D 1,3 m:	12	15	20	25	30	35	40	45	50	55	60	65	70	75	80	85	90	95	100	105	110	115	120	125	130	135	140	145	150	celkem	
Výpočet porostní zásoby																															
VRBA																															
výška (m)	6	7	8	9	10	11	12	13	14	15	16	17	18	19	20	21	22	23	24	25	26	27	28	29	30	31	32	33	34		
Q 1 ks (m3)	0,03	0,05	0,11	0,17	0,28	0,42	0,61	0,83	1,11	1,45	1,73	1,95	2,22	2,49	2,76	3,03	3,3	3,56	4,1	4,75	5,23	5,69	6,51	7,11	7,71	8,31	8,91	9,51	10,11		
počet (ks)	6	1	2		1		1								1															13	
Q celkový (m3)	0,18	0,05	0,22		0,28			0,83			1,73				2,76															6,05	
OLŠE																															
výška (m)	6	7	8	10	12	14	16	18	20	21	22	23	24	25	26	27	28	x	x	x	x	x	x	x	x	x	x	x	x	x	
Q 1 ks (m3)	0,02	0,06	0,11	0,2	0,36	0,57	0,85	1,2	1,63	2,07	2,57	3,15	3,8	4,34	4,92	5,49	6,07													78	
počet (ks)	9	6	7	9	6	4	6	6	7	5	3	4	3	2	1															86,92	
Q celkový (m3)	0,18	0,36	0,77	1,8	2,16	2,28	5,1	7,2	11,41	10,4	7,71	12,6	11,4	8,68	4,92																
JASAN																															
výška (m)	5	6	7	8	10	12	14	16	18	19	20	21	22	x	x	x	x	x	x	x	x	x	x	x	x	x	x	x	x		
Q 1 ks (m3)	0,03	0,04	0,09	0,17	0,29	0,43	0,7	1,03	1,42	1,82	2,29	2,83	3,42																	34	
počet (ks)	4	3	2	4	3	5	7	1	3			1	1																	19,43	
Q celkový (m3)	0,12	0,12	0,18	0,68	0,87	2,15	4,9	1,03	4,28			2,29	2,83																		
JAVOR																															
výška (m)	7	9	11	12	14	15	16	17	18	20	21	22	23	24	25	26	27	x	x	x	x	x	x	x	x	x	x	x	x		
Q 1 ks (m3)	0,04	0,07	0,16	0,27	0,45	0,68	0,95	1,3	1,72	2,33	2,94	3,64	4,45	5,11	5,81	6,52	7,22													65	
počet (ks)	17	8	7	5	6	7	7	4		1	1				1		1													41,454	
Q celkový (m3)	0,68	0,55	1,12	1,35	2,76	4,78	6,72	5,2		2,33	2,94				5,81		7,22														
LÍPA																															
výška (m)	7	9	11	12	14	15	16	17	18	20	21	22	23	25	26	27	28	29	30	x	x	x	x	x	x	x	x	x	x		
Q 1 ks (m3)	0,04	0,07	0,16	0,27	0,45	0,68	0,95	1,3	1,72	2,33	2,94	3,64	4,45	5,1	5,89	6,68	7,41	8,23	9,01											1	
počet (ks)																		1												8,23	
Q celkový (m3)																		8,23													
OVOCNÉ DŘEVINY (švestka, třešň, jablň...)																															
výška (m)	3	4	5	6	7	8	9	10	11	12	13	14	15	16	17	x	x	x	x	x	x	x	x	x	x	x	x	x	x		
Q 1 ks (m3)	0,03	0,05	0,11	0,17	0,28	0,42	0,61	0,83	1,11	1,45	1,73	1,95	2,22																	1	
počet (ks)					1																									0,28	
Q celkový (m3)					0,28																										
SMRK																															
výška (m)	6	7	8	10	12	14	16	18	20	21	22	23	24	25	26	27	28	x	x	x	x	x	x	x	x	x	x	x	x		
Q 1 ks (m3)	0,02	0,04	0,07	0,1	0,21	0,65	0,92	1,31	1,67	2,05	2,43	3,01	3,58	4,19	4,65	5,31	5,83													14	
počet (ks)	1	3	3	2	2	1		1	1																					4,61	
Q celkový (m3)	0,02	0,12	0,21	0,2	0,42	0,66		1,31	1,67																						
JILM																															
výška (m)	5	6	7	8	10	12	14	16	18	19	20	21	22	23	24	25	26	x	x	x	x	x	x	x	x	x	x	x	x		
Q 1 ks (m3)	0,03	0,05	0,11	0,2	0,34	0,54	0,81	1,16	1,6	2,05	2,6	3,21	3,91	4,69	5,58	6,58	7,67													13	
počet (ks)	5	2	3				1	1	1																					4,15	
Q celkový (m3)	0,15	0,1	0,33				0,81	1,16	1,6																						
ÚHRNEM (ks)	42	23	24,0	20,0	19,0	17,0	21,0	14	12,0	6,0	6,0	5,0	3,0	2,0	3,0		1,0	1,0												219,0	
ÚHRNEM (m3)	1,3	1,3	2,8	4,0	6,8	9,9	17,5	17	18,9	13	14,7	15,4	11,4	8,7	13		7,2	8,2												171,1	

### Sortimentace těžebního fondu

dřevina	Počet stromů (ks)	objem celkem (m3)	Průměrný objem (m3)	sortimentace							
				pilařské výřezy III. tř.		ost. průmyslové IV. tř.		palivo VI. tř.		Odpad	
				%	m 3	%	m 3	%	m 3	%	m 3
VRBA	13	6,05	0,4654			30%	1,82	60%	3,63	10%	0,61
OLŠE	78	86,92	1,1144			60%	52,15	30%	26,08	10%	8,69
JASAN	34	19,43	0,5715			60%	11,66	30%	5,83	10%	1,94
JAVOR	65	41,454	0,6378			60%	24,87	30%	12,44	10%	4,15
LÍPA	1	8,23	8,2300			60%	4,94	30%	2,47	10%	0,82
TŘEŠEŇ	1	0,28	0,2800			50%	0,14	40%	0,11	10%	0,03
SMRK	14	4,61	0,3293			40%	1,84	50%	2,31	10%	0,46
JILM	13	4,15	0,3192			60%	2,49	30%	1,25	10%	0,42
<b>POČET CELKEM</b>	<b>219</b>	<b>171,12</b>	<b>0,7814</b>				<b>99,91</b>		<b>54,10</b>		<b>17,11</b>
<b>ZUŽITKOVATELNÉ DŘEVÍ</b>		<b>154,0116</b>									
<b>ODPAD</b>		<b>17,1124</b>									





## ZPŮSOB PROVÁDĚNÍ PRACÍ

- Práce budou prováděny pomocí motorových pil, speciálního nebo univerzálního lesního traktoru, za použití ručního dřevorubeckého nářadí, případně jiných pomůcek a zařízení (lanová dopravní zařízení, stromolezecké vybavení, plovoucí zařízení, atd.). Ořez, kácení, soustřeďování a odvoz dříví bude provedeno na náklady dodavatele.
- Kácením, soustřeďováním a odvozem dříví nesmí dojít k poškození objektů a zařízení jiných vlastníků, správců a uživatelů. Dodavatel je povinen úzce spolupracovat se správcí sítí při operativním vypínání vedení a s vlastníky a uživateli pobřežních pozemků při operativním řešení vstupů na tyto pozemky.
- Pokud zhotovitel způsobí Povodí Moravy, s.p. či jinému vlastníkovu škodu, je povinen toto neprodleně ohlásit příslušnému pracovníkovi Povodí Moravy, s.p.
- Soustřeďování dříví musí být prováděno v polozávěsu, nikoli jen prostým vlečením.
- V případě, že by svazek dříví nebo i jednotlivý kus mohl poškodit dřeviny, břehy nebo majetek cizích subjektů, musí být soustřeďování provedeno po jednotlivých kusech nebo s přepínáním úvazku.
- Klest a těžební odpad musí být odstraňován současně a průběžně s kácením porostu. Technologický postup se musí přizpůsobit tak, aby nedocházelo k přejíždění klestu traktorem, jeho rozbití na malé kousky a zaježdění do půdy.
- Pařezy musí být seříznuty co nejnižší, rovnoběžně se sklonem břehu.
- Dodavatel musí vést pracovní deník, ve kterém zaznamená všechny údaje důležité z hlediska technologie, bezpečnosti práce, pracovních podmínek, kontrol, atd.
- V průběhu práce musí být respektovány pokyny pracovníků Povodí Moravy, s.p. a na závěr musí být pracoviště předáno ve stavu jako před zahájením těžby.
- Pokud při realizaci díla vznikne dřevní štěpka, je zhotovitel povinen po ukončení prací sdělit její celkové získané množství v m<sup>3</sup> a její následné využití (uložení na místě, likvidace, prodej, pro vlastní potřebu atp.).
- Těžba musí být dokončena do 31. 3. 2019, úklid pracoviště pak do 15. 4. 2019.

## OCHRANA DŘEVIN A OŠETŘENÍ POROSTŮ

Kácením a soustřeďováním určených dřevin nesmí být poškozeny ostatní dřeviny břehového porostu. Pokud by k poškození výjimečně došlo, budou asanovány (dotvarovány a konzervace ran) nebo po dohodě s dozorem investora zcela odstraněny.

## ŘEŠENÍ VEGETACE A SOUVISEJÍCÍCH TERÉNNÍCH ÚPRAV

Po skončení prací bude okolí akce uvedeno do původního stavu. Břehy a zemní pláň poškozené mechanizací budou po skončení prací zatravněny vhodnou travní směsí.

## BEZPEČNOST A OCHRANA ZDRAVÍ PŘI PRÁCI

Při těžbě, soustřeďování, druhotování a odvozu dříví musí být důsledně dodržováno nařízení vlády č. 28/2002 Sb., kterým se stanoví způsob organizace práce a pracovních postupů, které je zaměstnavatel povinen zajistit při práci v lese a na pracovištích obdobného charakteru. Zejména je nutné dbát na zabezpečení bezpečnosti uživatelů přilehlých pozemků, staveb, komunikací,

veřejných prostranství a sítí. Za bezpečnost při práci je zodpovědný zhotovitel a přebírá na sebe veškerá rizika, zejména pak odpovědnost za škodu na zdraví a majetku svém, Povodí Moravy, s.p. a třetích osob.

## **DOPRAVNÍ ŘEŠENÍ**

Pokud bude provádění prací vyžadovat dopravní značení, zhotovitel si jej zajistí na vlastní náklady a zodpovědnost, včetně jeho projednání s orgány státní správy a policie ČR, stejně jako případnou opravu a očištění komunikací rozbitých či znečištěných v souvislosti s prováděním údržby.

## **PŘÍLOHY**

Závazné stanovisko městského úřadu Lanškroun, č.j. MULA 19534/2018



## MĚSTSKÝ ÚŘAD LANŠKROUN Odbor životního prostředí

nám. J. M. Marků 12  
Lanškroun - Vnitřní Město  
563 16 Lanškroun  
www.lanskroun.eu

Vyřizuje: Ing. Aleš Dřímál  
Telefon: 465 385 287  
E-mail: ales.drimal@lanskroun.eu  
Čj.: MULA 19534/2018  
Sp.zn.: OŽP/19534/2018/ADr  
Počet listů dokumentu: 2  
Počet listů příloh: 0  
Spisový znak: 246.4  
V Lanškrouně: 7. srpna 2018

Povodí Moravy, s.p., Brno  
provoz Šumperk  
Temenická 52  
787 01 Šumperk

### ZÁVAZNÉ STANOVISKO

k zásahu do významného krajinného prvku

Městský úřad Lanškroun, jako věcně a místně příslušný orgán státní správy ochrany přírody, podle ustanovení § 77 odst. 3 zákona č.114/1992 Sb. o ochraně přírody a krajiny ve znění pozdějších předpisů (dále jen zákon) v souladu s § 11 zákona č. 500/2004 Sb., správní řád, v platném znění (dále jen správní řád) ve věci vydání závazného stanoviska v souladu s ustanovením § 4 odst. 2 zákona

#### souhlasí

se zásahem do významného krajinného prvku (ze zákona údolní niva a vodní tok Moravská Sázava), spočívajícím v realizaci probírky břehového porostu vodního toku Moravská Sázava v celkové délce 3058 m v ř. km 38,377 – 41,435.

Odstraněny budou dřeviny na levém i pravém břehu vodního toku (v terénu jsou dřeviny označeny oranžovou barvou) zasahující do průtočného profilu koryta, nebo jsou poškozeny povětrnostními podmínkami nebo stářím. Pokáceno nebo ořezáno bude celkem 454 ks dřevin a odstraněno bude 1640 m<sup>2</sup> křovin.

Dřeviny rostou na pozemku p. č. 1605/12 v k.ú. Albrechtice u Lanškrouna.

Realizace záměru je možná za těchto podmínek:

- Při realizaci záměru je nutné respektovat obecné podmínky ochrany rostlin a živočichů a ochrany dřevin podle § 5 a 7 zákona. Při pracích nesmí docházet k nadměrnému úhynu rostlin a zraňování nebo úhynu živočichů nebo ničení jejich biotopů.
- Při realizaci nebudou káceny ani poškozeny žádné jiné dřeviny než-li, výše specifikované. Bližší podmínky, které je nutno dodržet k ochraně dřevin stanovuje ČSN 83 9061.

# MĚSTSKÝ ÚŘAD LANŠKROUN

## Odbor životního prostředí



- Větvě ani zbytky koruny nebudou v průběhu kácení ukládány v průtočném profilu koryta a na březích toku.
- Případná likvidace dřevního odpadu pálením (otevřené ohniště) může být prováděna s ohledem na směr větru ve vzdálenosti minimálně 20 m od okapové linie korun stromů a keřů.
- Za pokácené dřeviny bude provedena náhradní výsadba vhodně doplňující doprovodný porost vodního toku.
- Kácení mimolesní zeleně je podle § 8 odst. 1 zákona možné provádět pouze na základě správního rozhodnutí místně příslušného orgánu ochrany přírody a krajiny. Podle § 7 odst. 1 zákona jsou dřeviny chráněny před poškozením a ničením (nadzemní část i kořenový systém). Ve smyslu tohoto paragrafu vyžadujeme k ochraně dřevin přiměřené dodržování zásad ČSN 83 9061 – Ochrana stromů, porostů a ploch pro vegetaci při stavebních pracích.
- Při realizaci záměru budou užívány mechanizační prostředky v dobrém technickém stavu a budou dodržována maximální preventivní opatření k zabránění případných úkapů či únikům ropných látek.
- V případě, že bude na uvedené lokalitě zjištěn výskyt jedinců zvláště chráněných druhů rostlin a živočichů, bude postupováno v souladu s § 56 zákona tj. požádáno o udělení výjimky ze zákazů u zvláště chráněných druhů rostlin a živočichů.
- Významné krajinné prvky jsou chráněny před poškozováním a ničením. Využívají se pouze tak, aby nebyla narušena jejich obnova a nedošlo k ohrožení nebo oslabení jejich stabilizační funkce (§ 4 odst. 2 zákona).
- Plánovaný záměr bude proveden tak, aby nebyla narušena funkce prvků ÚSES. Podle § 4 odst. 1 zákona č. 114/1992 Sb., o ochraně přírody a krajiny, v platném znění (dále jen zákon) je ochrana systému ekologické stability krajiny povinností všech vlastníků a uživatelů pozemků tvořících jeho základ. Jeho vytváření je veřejným zájmem, na kterém se podílejí vlastníci pozemků, obce i stát. Z tohoto důvodu nesmí být prováděním uvedených prací poškozeny stávající prvky územních systémů ekologické stability krajiny (dále jen SES) různých úrovní.
- V případě, že bude na uvedené lokalitě zjištěn výskyt jedinců zvláště chráněných druhů rostlin a živočichů, bude postupováno v souladu s § 56 zákona tj. požádáno o udělení výjimky ze zákazů u zvláště chráněných druhů rostlin a živočichů.
- Z preventivních důvodů je nutné realizovat záměr mimo hlavní hnízdní období (období duben až červenec), kdy by docházelo k rušení ptáků hnízdících v okolí.
- Z preventivních důvodů je třeba provádět kácení stromů s dutinami v období, kdy neslouží za zimní úkryt netopýrům, nejlépe v bezmrazém období.
- V případě nešťastné souhry okolností je třeba kontaktovat záchrannou stanici zvířat. Nejbližší stanice se nachází ve Vendolí - kontakt: Záchranná stanice volně žijících živočichů Zelené Vendolí, 569 14 Vendolí 42. tel.: 604 830 851. e-mail: [zelene.vendoli@seznam.cz](mailto:zelene.vendoli@seznam.cz)
- Pro realizaci záměru bude určen biologický dozor.



# MĚSTSKÝ ÚŘAD LANŠKROUN

## Odbor životního prostředí



### Odůvodnění:

Městský úřad Lanškroun, orgán ochrany přírody, obdržel žádost Povodí Moravy, s.p., Závod Horní Morava, provoz Šumperk, Temenická 52, 787 01 Šumperk, o vydání závazného stanoviska dle § 4 odst. 2 zákona k zásahu do významného krajinného prvku údolní niva a vodní tok Moravská Sázava, ve formě probírky břehového porostu vodního toku Moravská Sázava v celkové délce 3058 m v ř. km 38,377 – 41,435.

Odstraněny budou dřeviny na levém i pravém břehu vodního toku (v terénu jsou označeny oranžovou barvou) které zasahují do průtočného profilu koryta a jsou poškozeny povětrnostními podmínkami nebo stářím.. Pokáceno nebo ořezáno bude celkem 454 ks dřevin a odstraněno bude 1640 m<sup>2</sup> křovin.

Dřeviny rostou na pozemku p. č. 1605/12 v k.ú. Albrechtice u Lanškrouna.

Důvodem je skutečnost, že označené dřeviny jsou proschlé, nahnuté a hrozí jejich pád na sousední nemovitosti. Následkem by pak mohla být újma na zdraví a majetku sousedů žadatele. V nedávné době došlo v této lokalitě k pádu stromů.

Stromy navržené k pokácení jsou silně nahnuté nebo mají znaky špatného zdravotního stavu se zlomy a s prosychajícími korunami, kdy hrozí při silnějším větru jejich vyvrácení a zejména pády suchých větví či částí jejich koruny (zajištění provozní bezpečnosti). Dochází u nich k častému ulamování větví a jejich pádům do vodního toku a přilehlého okolí, snižují průtočnou kapacitu toku a tvoří překážky plynulému odtoku vody. Probírka je současně zaměřena na zachování a vytváření příležitostí pro přirozenou obnovu porostu. Odstraněním nevhodných dřevin dojde k vytvoření prostoru pro okolní zdravé dřeviny, které budou lépe prospívat. U většiny vrb zahrnutých v zásahu dojde ke zmlazení nebo k ořezu na hlavu.

Orgán ochrany přírody po zvážení výše uvedených skutečností, došel k závěru, že záměr je ve výše uvedeném rozsahu, za předpokladu splnění výše uvedených podmínek, možné zrealizovat, a proto rozhodl tak, jak je výše uvedeno.

### Poučení o odvolání:

Proti tomuto rozhodnutí se lze odvolat dle § 81 odst. 1 a § 83 odst. 1 správního řádu do 15 dnů ode dne následujícího po dni doručení tohoto rozhodnutí. Příslušným správním orgánem k rozhodnutí o odvolání je Krajský úřad Pardubického kraje. Odvolání se podává u Městského úřadu Lanškroun.

Jestliže bylo rozhodnutí vyzvednuto po jeho uložení na poště později než ve lhůtě do 10 dnů, od jeho připravení k vyzvednutí, považuje se toto rozhodnutí za doručené posledním (desátým) dnem této lhůty. V tomto případě se lhůta pro příp. podání odvolání počítá již od jedenáctého dne od připravení písemnosti k vyzvednutí na poště.

Odvolání musí obsahovat údaje o tom, proti kterému rozhodnutí směřuje, v jakém rozsahu ho napadá a v čem je spatřován rozpor s právními předpisy nebo nesprávnost rozhodnutí nebo správního řízení. Odvolání jen proti odůvodnění rozhodnutí je nepřipustné.

## MĚSTSKÝ ÚŘAD LANŠKROUN

### Odbor životního prostředí



Odvolání se podává v počtu 2 stejnopisů. Nepodá-li účastník řízení potřebný počet stejnopisů, vyhotoví je na jeho náklady správní orgán.

#### Rozdělovník:

Účastníci řízení dle § 27 odst. 1 správního řádu – (do vlastních rukou):

- *Povodí Moravy, s.p., Brno, provoz Šumperk, Temenická 52, 787 01 Šumperk*

- *Obec Albrechtice, Albrechtice 145, 56301 Albrechtice*

*Na vědomí :*

*Povodí Moravy, s.p., Dřevařská 932/11, 60200 Brno*

**Ing. Aleš Dřímál**  
referent odboru životního prostředí